



# YLG BULLION INTERNATIONAL CO., LTD.

AFTERNOON UPDATE 20 เมษายน 2565

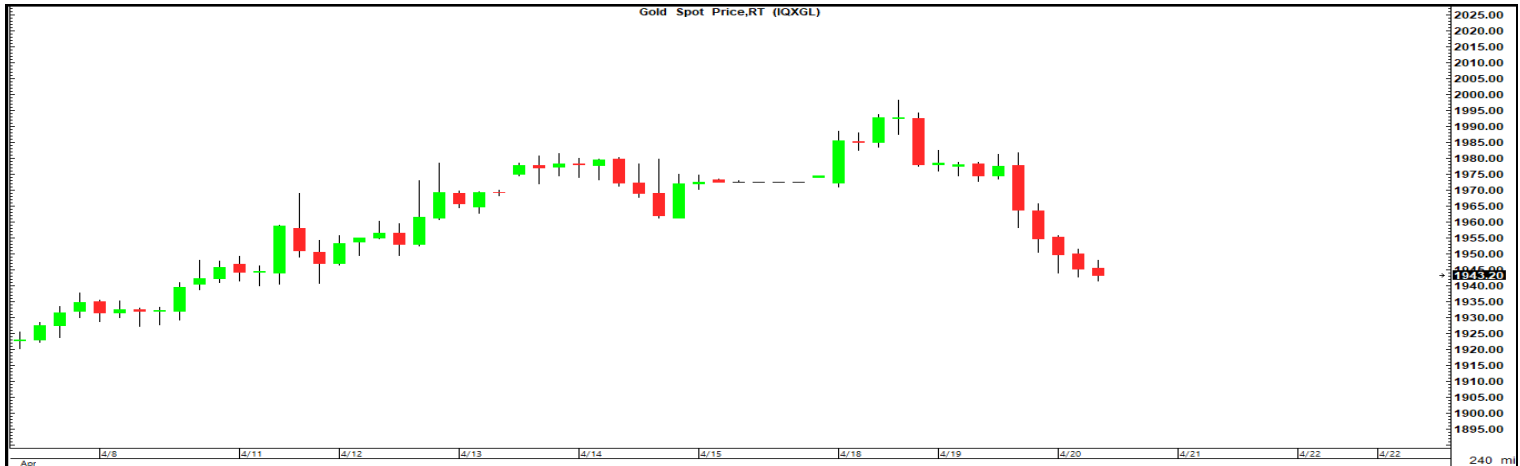
www.ylgbullion.com  
02-687-9888

**คำแนะนำ** เปิดสถานะขาย 1,959-1,966

**จุดทำกำไร** ซื้อคืนเพื่อทำกำไร \$1,932-1,915

**ตัดขาดทุน** ตัดขาดทุนสถานะขายหากผ่าน \$1,966

|       |         |       |       |       |
|-------|---------|-------|-------|-------|
| ทองคำ | แนวรับ  | 1,932 | 1,915 | 1,897 |
|       | แนวต้าน | 1,966 | 1,981 | 2,002 |



**สรุป** ราคาทองคำช่วงเช้าของวันนี้แกว่งตัวในกรอบ 1,941.46-1,951.39 ดอลลาร์ต่อออนซ์ โดยราคาทองคำมีการย่อตัวลงและเคลื่อนไหวในลักษณะไซด์เวย์ออกด้านข้างสลับไปมาระหว่างแดนบวกลบ หลังจากเมื่อวานนี้ราคาทองคำปรับตัวลดลง 28.80 ดอลลาร์ต่อออนซ์ ได้รับแรงกดดันจากการคาดการณ์ที่ว่าธนาคารกลางสหรัฐ(เฟด)จะเดินหน้าขึ้นดอกเบี้ย "อย่างแข็งกร้าว" เพื่อสกัดเงินเฟ้อ ซึ่งการคาดการณ์ดังกล่าวส่งผลให้ดัชนีดอลลาร์แข็งค่าขึ้นและระดับสูงสุดเหนือ 101 เป็นครั้งแรกในรอบกว่า 2 ปีรวมถึง อัตราผลตอบแทนพันธบัตรรัฐบาลสหรัฐอายุ 10 ปีพุ่งขึ้นและระดับสูงสุดในรอบกว่า 3 ปี จนเป็นปัจจัยกดดันทองคำในฐานะสินทรัพย์ที่ไม่ได้ให้ผลตอบแทนในรูปแบบของดอกเบี้ย ขณะที่เช้านี้ราคาทองคำมีปัจจัยช่วยพยุงจากชาติตะวันตกนำโดยสหรัฐเตรียมวลค์เอาที่ในการประชุมรัฐมนตรีคลังและผู้ว่าการธนาคารกลางของกลุ่ม G20 ที่กรุงวอชิงตันในวันพุธนี้ เพื่อแสดงการประท้วงต่อการที่รัสเซียส่งกำลังทหารบุกโจมตียูเครน อีกทั้ง ญี่ปุ่นมียอดขาดดุลการค้าติดต่อกันเป็นเดือนที่ 8 ในเดือนมี.ค. เนื่องจากราคาพลังงานและสินค้าโภคภัณฑ์ที่พุ่งสูงขึ้นนั้นได้เพิ่มต้นทุนการนำเข้าสินค้า ด้านดัชนีนี้เกิดตลาดหุ้นโตเกียวปรับตัวขึ้นในวันนี้ เนื่องจากการอ่อนค่าลงของเงินเยนสู่ระดับต่ำสุดครั้งใหม่ในรอบ 20 ปีเมื่อเทียบกับดอลลาร์ได้ช่วยหนุนหุ้นกลุ่มส่งออก ท่ามกลางแนวโน้มว่าส่วนต่างระหว่างอัตราดอกเบี้ยของสหรัฐกับญี่ปุ่นจะกว้างขึ้นอีก ประเด็นที่กล่าวมานี้อาจเป็นปัจจัยที่มากดันต่อราคาทองคำได้ สำหรับคืนนี้แนะนำให้ นักลงทุนติดตามตัวเลขเศรษฐกิจของสหรัฐ จะเปิดเผยยอดขายบ้านมือสองเดือนมี.ค.และตัวเลขสต็อกน้ำมันรายสัปดาห์

### สรุปภาวะตลาดภาคบ่าย

| 20/04/2565 11:43 น.       | ก่อนหน้า | ล่าสุด   | เปลี่ยนแปลง | % เปลี่ยนแปลง |
|---------------------------|----------|----------|-------------|---------------|
| Spot Gold (\$)            | 1,949.70 | 1,942.64 | -7.06       | -0.36         |
| Spot Silver (\$)          | 25.16    | 25.03    | -0.13       | -0.52         |
| เงินบาท (฿/\$)            | 33.79    | 33.81    | 0.02        | 0.04          |
| ทองคำแท่ง 96.50% (บาท)    | 31,550   | 31,150   | -400        | -1.27         |
| น้ำมันดิบ Brent (\$/bbl.) | 107.37   | 107.65   | 0.28        | 0.26          |
| ดัชนีดอลลาร์              | 101.00   | 100.73   | -0.27       | -0.27         |
| เงินยูโร (€/€/\$)         | 1.0786   | 1.0819   | 0.00        | 0.31          |

ที่มา : Aspen

### ข่าวสารประกอบการลงทุน

- (+) G20 ป่วน! สหรัฐนำชาติตะวันตกตบเท้าวอล์คเอาท์พุ่งนี้ ประท้วงรัสเซียถล่มยูเครน แหล่งข่าวระบุว่า ชาติตะวันตกนำโดยสหรัฐเตรียมวอล์คเอาท์ในการประชุมรัฐมนตรีคลังและผู้ว่าการธนาคารกลางของกลุ่ม G20 ที่กรุงวอชิงตันในวันพรุ่งนี้ เพื่อแสดงการประท้วงต่อการที่รัสเซียส่งกำลังทหารบุกโจมตียูเครน ทั้งนี้ รัฐบาลรัสเซียยืนยันว่า นายแอนตัน ชิลูอานอฟ รัฐมนตรีคลังรัสเซีย จะเข้าร่วมการประชุมในวันพรุ่งนี้ แม้ตัวแทนจากชาติตะวันตกเรียกร้องให้ทางการเชิญรัสเซียเข้าร่วมการประชุม รวมทั้งขับรัสเซียออกจากกลุ่ม G20 แต่จีนก็ได้ออกมาปฏิเสธข้อเรียกร้องดังกล่าวทางด้านเจ้าหน้าที่สหรัฐกล่าวว่า นางเจเน็ต เยลเลน รัฐมนตรีคลังสหรัฐ จะไม่เข้าร่วมการประชุมซึ่งมีตัวแทนจากรัสเซียเข้าร่วมด้วย ส่วนเจ้าหน้าที่จากฝรั่งเศสกล่าวว่า รัฐมนตรีจากกลุ่ม G7 จะเดินออกจากการประชุม หากตัวแทนจากรัสเซียขึ้นกล่าวสุนทรพจน์ นอกจากนี้ หลังการประชุมรัฐมนตรีคลังของกลุ่ม G20 ในวันพรุ่งนี้ ที่ประชุมจะไม่มีการออกแถลงการณ์ร่วมกันแต่อย่างใด
- (+) CDC เผยไวรัสโควิดสายพันธุ์ BA.2/BA.2.12.1 ใกล้เคียงสหรัฐ ศูนย์ควบคุมและป้องกันโรคสหรัฐ (CDC) เปิดเผยว่า ไวรัสสายพันธุ์ BA.2 และ BA.2.12.1 รวมกันครองสัดส่วนมากกว่า 90% ของไวรัสโควิด-19 ทั้งหมดที่มีการตรวจพบในสหรัฐ ทั้งนี้ ไวรัส BA.2 เป็นสายพันธุ์ย่อยของโอไมครอน ขณะที่ไวรัส BA.2.12.1 เป็นสายพันธุ์ย่อยของ BA.2 CDC เปิดเผยว่า ณ สัปดาห์ที่สิ้นสุดวันที่ 16 เม.ย. ไวรัส BA.2 ครองสัดส่วน 74.4% ของไวรัสโควิด-19 ทั้งหมดในสหรัฐ ขณะที่ไวรัส BA.2.12.1 คิดเป็นสัดส่วน 19%
- (+) รม.สหรัฐลงนามให้บังคับสวมหน้ากากอนามัยในระบบขนส่งสาธารณะตามเดิม รัฐบาลของประธานาธิบดีโจ ไบเดนแห่งสหรัฐอเมริกาขอขอยกเลิกการบังคับสวมหน้ากากอนามัย หลังศาลแขวงเมืองแทมปา รัฐฟลอริดา มีคำพิพากษาให้เพิกถอนคำสั่งของรัฐบาลสหรัฐที่ระบุให้ผู้โดยสารที่ใช้บริการเครื่องบิน, รถไฟ และระบบขนส่งสาธารณะในสหรัฐ จำเป็นต้องสวมหน้ากากอนามัย "กระทรวงยุติธรรม และศูนย์ควบคุมและป้องกันโรค (CDC) ไม่เห็นด้วยกับคำตัดสินของศาลแขวง จึงจะขอยกเลิกการบังคับสวมหน้ากากอนามัย" แถลงการณ์จากกระทรวงยุติธรรมระบุ "ทางกระทรวงฯ มองว่า การบังคับใช้ข้อกำหนดควรขึ้นอยู่กับข้อสรุปของ CDC ว่า คำสั่งดังกล่าวยังคงมีความจำเป็นต่อระบบสาธารณสุขหรือไม่" "หาก CDC ประเมินแล้วว่า คำสั่งบังคับสวมหน้ากากอนามัยยังคงมีความจำเป็นต่อสุขภาพของประชาชน กระทรวงยุติธรรมจะอุทธรณ์คำตัดสินของศาลแขวง" กระทรวงยุติธรรมระบุ
- (+) ญี่ปุ่นขาดดุลการค้ามากกว่าคาดในมี.ค. เหตุนำเข้าพลังงานพุ่ง ญี่ปุ่นมียอดขาดดุลการค้าติดต่อกันเป็นเดือนที่ 8 ในเดือนมี.ค. เนื่องจากราคาพลังงานและสินค้าโภคภัณฑ์ที่พุ่งสูงขึ้นนั้นได้เพิ่มต้นทุนการนำเข้าสินค้า ซึ่งเพิ่มความยากลำบากทางเศรษฐกิจให้กับญี่ปุ่นท่ามกลางวิกฤตการณ์ยูเครน รายงานระบุว่า การส่งออกปรับตัวขึ้นน้อยกว่าที่คาดการณ์ไว้ เนื่องจากการเติบโตของการส่งออกสินค้าไปยังจีนซึ่งเป็นหุ้นส่วนการค้าสำคัญนั้น ชะลอตัวลง ซึ่งบ่งชี้ว่า เศรษฐกิจญี่ปุ่นเผชิญความเสี่ยงอย่างต่อเนื่อง ตั้งแต่ภาวะชะงักงันด้านห่วงโซ่อุปทานโลก และการระบาดของโรคโควิด-19
- (+) ภาวะตลาดหุ้นจีน: เซี่ยงไฮ้คอมโพสิตเปิดลบ 4.14 จุด ก่อนถ.กลางจีนประกาศตรึงดอกเบี้ย LPR ดัชนีเซี่ยงไฮ้คอมโพสิตตลาดหุ้นจีนเปิดปรับตัวลงเช้านี้ ก่อนธนาคารกลางจีนจะแถลงมติอัตราดอกเบี้ยเงินกู้ลูกค้าชั้นดี (LPR) ดัชนีเซี่ยงไฮ้คอมโพสิตเปิดตลาดที่ระดับ 3,189.89 จุด ลดลง 4.14 จุด หรือ -0.13% ทั้งนี้ ธนาคารกลางจีนประกาศคงอัตราดอกเบี้ยเงินกู้ลูกค้าชั้นดี (LPR) ประเภท 1 ปีที่ระดับ 3.7% และคงอัตราดอกเบี้ย LPR ประเภท 5 ปีที่ระดับ 4.6% ในวันนี้
- (-) ภาวะตลาดหุ้นโตเกียว: นิกเกอิปิดเข้าบวก 154.90 จุด เชนอ่อนหนุนตลาด ดัชนีนิเกอิตลาดหุ้นโตเกียวปิดปรับตัวขึ้นในเช้าวันนี้ เนื่องจากการอ่อนค่าลงของเงินเยนสู่ระดับต่ำสุดครั้งใหม่ในรอบ 20 ปีเมื่อเทียบกับดอลลาร์ ได้ช่วยหนุนหุ้นกลุ่มส่งออก ท่ามกลางแนวโน้มว่าส่วนต่างระหว่างอัตราดอกเบี้ยของสหรัฐกับญี่ปุ่นจะกว้างขึ้นอีก ทั้งนี้ ดัชนีนิเกอิตลาดหุ้นโตเกียวปิดภาคเช้าที่ระดับ 27,139.99 จุด เพิ่มขึ้น 154.90 จุด หรือ +0.57% หุ้นบวกราคาตลาดเข้านี้ได้แก่ กลุ่มอุปกรณ์การขนส่ง, กลุ่มเครื่องมือช่างตวงวัด และกลุ่มผลิตภัณฑ์ยาง

ที่มา: VOATHAI, อินโฟเควสท์, กรุงเทพรูทริจออนไลน์, ryt9

### ปฏิทินการประกาศตัวเลขสำคัญทางเศรษฐกิจ

| วัน                     | เวลา     | ประเทศ   | รายการ   | ความสำคัญ | ประมาณการ | ตัวเลขครั้งก่อน |
|-------------------------|----------|----------|--|-----------|-----------|-----------------|
| วันจันทร์ที่ 18 เม.ย.   | 09.00 น. | จีน      | ผลิตภัณฑ์มวลรวมภายในประเทศ (GDP) ไตรมาส 1/2022       | ☆         | 4.8**%    | 4.0%            |
|                         | ทั้งวัน  | อังกฤษ   | Bank Holiday : Easter Monday                         | ☆         | -         | -               |
|                         | ทั้งวัน  | ฝรั่งเศส | Bank Holiday : Easter Monday                         | ☆         | -         | -               |
|                         | ทั้งวัน  | เยอรมนี  | Bank Holiday : Easter Monday                         | ☆         | -         | -               |
|                         | 21.00 น. | สหรัฐฯ   | NAHB เปิดเผยดัชนีตลาดที่อยู่อาศัย                    | ☆         | 77**      | 79              |
|                         | วันที่ 1 | ทั้งหมด  | IMF Meetings   | ☆         | -         | -               |
| วันอังคารที่ 19 เม.ย.   | 03.00 น. | สหรัฐฯ   | FOMC Member Bullard Speaks                           | ☆         | -         | -               |
|                         | 19.30 น. | สหรัฐฯ   | การอนุญาตก่อสร้างเดือนมี.ค.                          | ☆         | 1.87M**   | 1.86M           |
|                         | 19.30 น. | สหรัฐฯ   | ตัวเลขการเริ่มสร้างบ้านเดือนมี.ค.                    | ☆         | 1.79M**   | 1.77M           |
|                         | วันที่ 2 | ทั้งหมด  | IMF Meetings   | ☆         | -         | -               |
| วันพุธที่ 20 เม.ย.      | 13.00 น. | เยอรมนี  | ดัชนีราคาผู้ผลิต (PPI) เดือนมี.ค.                    | ★         | 2.7%      | 1.4%            |
|                         | 21.00 น. | สหรัฐฯ   | ยอดขายบ้านมือสองเดือนมี.ค.                           | ★         | 5.78M     | 6.02M           |
|                         | วันที่ 3 | ทั้งหมด  | IMF Meetings   | ★         | -         | -               |
|                         | 21.30 น. | สหรัฐฯ   | ตัวเลขสต็อกน้ำมันรายสัปดาห์                          | ★         | -         | 9.4M            |
| วันพฤหัสบดีที่ 21 เม.ย. | 01.00 น. | สหรัฐฯ   | รายงานสรุปภาวะเศรษฐกิจ หรือ Beige Book               | ★         | -         | -               |
|                         | 19.30 น. | สหรัฐฯ   | ดัชนีภาคการผลิตจากเฟดพิลาดเดเฟีย                     | ★         | 20.6      | 27.4            |
|                         | 19.30 น. | สหรัฐฯ   | จำนวนผู้ขอรับสวัสดิการว่างงานครั้งแรกรายสัปดาห์      | ★         | 190K      | 185K            |
|                         | 21.00 น. | สหรัฐฯ   | ดัชนีชี้นำเศรษฐกิจจาก Conference Board               | ★         | 0.3%      | 0.3%            |
|                         | วันที่ 4 | ทั้งหมด  | IMF Meetings   | ★         | -         | -               |
| วันศุกร์ที่ 22 เม.ย.    | 00.00 น. | สหรัฐฯ   | Fed Chair Powell Speaks                              | ★         | -         | -               |
|                         | 14.30 น. | เยอรมนี  | ดัชนีผู้จัดการฝ่ายจัดซื้อ(PMI)ภาคการผลิตเดือนเม.ย.   | ★         | 54.6      | 56.9            |
|                         | 14.30 น. | เยอรมนี  | ดัชนีผู้จัดการฝ่ายจัดซื้อ(PMI)ภาคการบริการเดือนเม.ย. | ★         | 55.4      | 56.1            |
|                         | 15.00 น. | ยุโรป    | ดัชนีผู้จัดการฝ่ายจัดซื้อ(PMI)ภาคการผลิตเดือนเม.ย.   | ★         | 54.9      | 56.5            |
|                         | 15.00 น. | ยุโรป    | ดัชนีผู้จัดการฝ่ายจัดซื้อ(PMI)ภาคการบริการเดือนเม.ย. | ★         | 55.0      | 55.6            |
|                         | 15.30 น. | อังกฤษ   | ดัชนีผู้จัดการฝ่ายจัดซื้อ(PMI)ภาคการผลิตเดือนเม.ย.   | ★         | 54.3      | 55.2            |
|                         | 15.30 น. | อังกฤษ   | ดัชนีผู้จัดการฝ่ายจัดซื้อ(PMI)ภาคการบริการเดือนเม.ย. | ★         | 59.9      | 62.6            |
|                         | 20.45 น. | สหรัฐฯ   | ดัชนีผู้จัดการฝ่ายจัดซื้อ(PMI)ภาคการผลิตเดือนเม.ย.   | ★         | 58.1      | 58.8            |
|                         | 20.45 น. | สหรัฐฯ   | ดัชนีผู้จัดการฝ่ายจัดซื้อ(PMI)ภาคการบริการเดือนเม.ย. | ★         | 58.0      | 58.0            |
|                         | วันที่ 5 | ทั้งหมด  | IMF Meetings   | ★         | -         | -               |

หมายเหตุ: ระดับความสำคัญของเหตุการณ์ ★ มาก ★ ปานกลาง ★ น้อย ☆ ประกาศแล้ว, \*\* เป็นตัวเลขจริงที่มีการประกาศออกมา

\* ที่มา Aspen และ forexfactory.com ข้อมูลวันที่ 17 เม.ย. 2565 ซึ่งอาจมีการเปลี่ยนแปลงในภายหลังได้