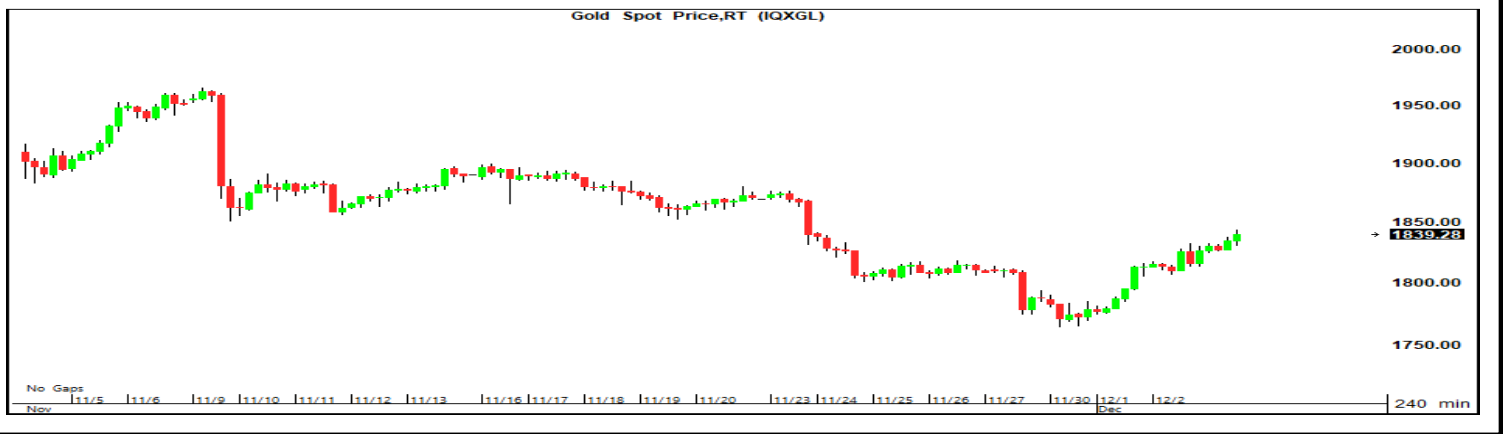


คำแนะนำ อาจจับตาแนวต้านโซนบริเวณ 1,847 ดอลลาร์ต่อออนซ์ หากยืนไม่ได้ อาจเห็นการย่อตัวลงมาสร้างฐาน โดยหากในระหว่างวันราคาสามารถยืนเหนือแนวรับ 1,829-1,815 ดอลลาร์ต่อออนซ์ได้ จะเห็นการติดตัวกลับ หากยืนเหนือแนวรับแรกได้ราคาจะยังคงเคลื่อนไหวในทิศทางปรับตัวขึ้นในช่วงสั้น

ทองคำ	แนวรับ	1,829	1,815	1,798
	แนวต้าน	1,847	1,864	1,878



ที่มา : Aspen

สรุป นายอีริค การ์เซตตี นายกเทศมนตรีนครลอสแอนเจลิส ของสหรัฐฯ ประกาศล็อกดาวน์ทั่วเมืองลอสแอนเจลิส เป็นเมืองที่มีขนาดใหญ่เป็นอันดับ 2 ของสหรัฐฯ และได้รับผลกระทบจากโรคระบาดหนักที่สุด ทั้งนี้ มีคำสั่งให้ประชาชนทั้งหมดของเมือง หนีตัวอยู่แต่ในบ้าน และธุรกิจที่ต้องใช้พนักงานทำงานที่สำนักงานต้องระงับการดำเนินงาน โดยเขาระบุว่า ลอสแอนเจลิสมาถึง "จุดพลิกผันที่สร้างความเสียหาย" และการตัดสินใจของเขาเป็นสิ่งจำเป็นเพื่อปกป้องชีวิตของประชาชนในเมืองดังกล่าว ซึ่งสร้างความกังวลว่าเศรษฐกิจสหรัฐฯอาจกลับเข้าสู่ภาวะชะงักงันอีกครั้ง ขณะที่มหาวิทยาลัยจอห์น ฮอปกินส์ รายงานว่า จำนวนยอดผู้ติดเชื้อโควิด-19 รายใหม่ต่อวันในสหรัฐฯจำนวน 195,121 ราย ซึ่งเป็นสถิติสูงสุดเป็นประวัติการณ์ ยอดผู้เสียชีวิตสะสมในสหรัฐฯเพิ่มขึ้นเป็น 273,835 ราย ซึ่งกระตุ้นแรงซื้อทองคำในฐานะสินทรัพย์ปลอดภัย โดยวายแอลจีแนะนำว่าสำหรับผู้ถือทองคำยังคงรอจังหวะเข้าซื้อเมื่อราคาย่อตัวลงมาและไม่หลุดแนวรับ 1,829-1,810 ดอลลาร์ต่อออนซ์ โดยขายทำกำไรเมื่อราคาติดตัวขึ้นไปบริเวณแนวต้าน 1,847 ดอลลาร์ต่อออนซ์ ซึ่งบริเวณดังกล่าวเป็นแนวต้านสำคัญ หากราคาไม่สามารถผ่านไปได้ น่าจะเห็นการอ่อนตัวของราคาทองคำ แต่หากผ่านได้สามารถถือสถานะซื้อต่อ

ตารางที่ 1 สรุปภาวะตลาดภาคเงิน

3/12/2563 16:05 น.	ก่อนหน้า	ล่าสุด	เปลี่ยนแปลง	% เปลี่ยนแปลง
Spot Gold (\$)	1,830.50	1,840.20	9.70	0.53
Spot Silver (\$)	24.09	24.10	0.01	0.04
เงินบาท (฿/\$)	30.20	30.21	0.01	0.02
ทองคำแท่ง 96.50% (บาท)	26,150	26,300	150.00	0.57
น้ำมันดิบ Brent (\$/bbl.)	47.96	48.46	0.50	1.04
ดัชนีดอลลาร์	91.02	90.94	0.08	0.08
เงินยูโร (€/€)	1.2111	1.2123	0.00	0.10

ที่มา : Aspen

ข่าวสารประกอบการลงทุน

- (+) ยอดตายโควิดในสหรัฐวันเดียวพุ่งกว่า 2,700 ราย สูงสุดนับตั้งแต่เดือนเม.ย. มหาวิทยาลัยจอห์น ฮอปกินส์รายงาน ว่า ในช่วง 24 ชั่วโมงที่ผ่านมา มีผู้เสียชีวิตจากโรคโควิด-19 ในสหรัฐจำนวน 2,713 ราย ซึ่งเป็นการเพิ่มขึ้นรายวันสูงที่สุดนับตั้งแต่เดือนเม.ย.ปีนี้ ส่งผลให้ยอดผู้เสียชีวิตสะสมในสหรัฐเพิ่มขึ้นเป็น 273,181 ราย ขณะเดียวกันพบผู้ติดเชื้อโควิด-19 รายใหม่ในสหรัฐจำนวน 195,121 ราย ซึ่งเป็นสถิติสูงสุดเป็นประวัติการณ์ โดยข้อมูลล่าสุดนี้ส่งผลให้สหรัฐยังคงเป็นประเทศที่มีผู้ติดเชื้อและผู้เสียชีวิตจากโรคโควิด-19 สูงที่สุดในโลก ข้อมูลจาก Covid Tracking Project ระบุว่า จำนวนผู้ป่วยที่ยังคงรักษาตัวในโรงพยาบาลมีจำนวนมากถึง 100,226 ราย ซึ่งสูงกว่าระดับ 100,000 รายเป็นครั้งแรกนับตั้งแต่เกิดการแพร่ระบาด นายโรเบิร์ต เรดฟิลด์ ผู้อำนวยการศูนย์ควบคุมและป้องกันโรคแห่งสหรัฐ (CDC) กล่าวว่า "ในช่วงเดือนธ.ค.ปีนี้ และเดือนม.ค.-ก.พ.ปีหน้า ถือเป็นช่วงเวลาที่น่าเป็นห่วงที่สุดในประวัติศาสตร์ด้านสาธารณสุขของสหรัฐ"
- (+) นายกเทศมนตรีลอสแอนเจลิสประกาศล็อกดาวน์ทั่วเมืองหลังยอดผู้ติดเชื้อโควิด-19 พุ่ง นายอีริค การ์เซตติ นายกเทศมนตรีนครลอสแอนเจลิสสั่งให้ประชาชนทั้งหมดของเมืองดังกล่าวเก็บตัวอยู่แต่ในบ้านจากการทะยานขึ้นของยอดผู้ติดเชื้อโควิด-19 โดยระบุว่า ลอสแอนเจลิสมาถึง "จุดพลิกผันที่สร้างความเสียหาย" เขากล่าวว่า "ขณะนี้เมืองของเราเข้าใกล้จุดหักเหที่สร้างความเสียหาย ซึ่งหากพินิจดูนี้ไป จำนวนผู้ป่วยที่รักษาตัวในโรงพยาบาลจะเริ่มล้นระบบโรงพยาบาลของเรา ซึ่งจะนำไปสู่ความเสี่ยงของการเจ็บป่วยและการเสียชีวิตโดยไม่จำเป็น" เขาอธิบายว่า การตัดสินใจของเขาเป็นสิ่งจำเป็นเพื่อปกป้องชีวิตของประชาชนในเมืองดังกล่าว ซึ่งมีขนาดใหญ่เป็นอันดับ 2 ของอเมริกา ซึ่งอยู่ในกลุ่มเมืองที่ได้รับผลกระทบจากโรคระบาดหนักที่สุด นอกจากนี้ ธุรกิจที่ต้องใช้พนักงานทำงานที่สำนักงานต้องระงับการดำเนินการ
- (+) หุ้นจีนร่วงขณะสภาผู้แทนฯสหรัฐผ่านร่างกม.ถอนการจดทะเบียนบริษัทจีน หุ้นจีนปรับตัวลงในวันนี้ หลังจากที่สภาผู้แทนราษฎรสหรัฐผ่านร่างกฎหมายที่ขู่อถอนการจดทะเบียนของบริษัทจีนจากตลาดหุ้นสหรัฐ ซึ่งเป็นการดำเนินการที่อาจจะเพิ่มความตึงเครียดต่อไประหว่างสหรัฐและจีน ดัชนีเซี่ยงไฮ้คอมโพสิตของจีนปิดที่ 3,442.14 ลบ 7.24 จุดหรือ -0.21% ดัชนีหุ้นบลูชิพ CSI300 ปิดที่ 5,057.06 ลบ 10.08 จุดหรือ -0.20% มาตรการจุดยืนที่แข็งแกร่งขึ้นต่อพฤติกรรมของธุรกิจและการค้าของจีน โดยทั่วไปแล้วผ่านสภาของเกรสสหรัฐด้วยคะแนนเสียงที่ล้มเหลว โดยทั้งพรรคเดโมแครตและรีพับลิกันสะท้อนถึงจุดยืนที่แข็งแกร่งของปธน.โดนัลด์ ทรัมป์ต่อจีน ซึ่งยิ่งแข็งแกร่งมากขึ้นในปี นี้ ขณะที่ปธน.ทรัมป์ตำหนิเงินในเรื่องโควิด-สหรัฐที่สร้างความเสียหายต่อสหรัฐ
- (+) "ไบเดน" วอนชาวอเมริกันเลี่ยงเดินทางช่วงคริสต์มาส หวันยอดตายโควิดเพิ่มอีก 2.5 แสน นายโจ ไบเดน ว่าที่ประธานาธิบดีสหรัฐเรียกร้องให้ชาวอเมริกันหลีกเลี่ยงการเดินทางในช่วงเทศกาลที่กำลังจะมาถึงนี้ หลังจำนวนผู้ติดเชื้อโควิด-19 เพิ่มขึ้นอย่างต่อเนื่องทั่วประเทศ "คุณไม่ควรเดินทางในช่วงวันหยุดยาวนี้ แม้จะอยากทำมากแค่ไหนก็ตาม" นายไบเดนกล่าวระหว่างประชุมทางออนไลน์ร่วมกับกลุ่มแรงงานและผู้ประกอบการขนาดเล็กซึ่งได้รับผลกระทบจากการระบาดของโควิด-19 ที่เมืองวิลมิงตัน รัฐเดลาแวร์ ถ้อยแถลงของนายไบเดนเกิดขึ้นหลังผ่านช่วงเทศกาลวันขอบคุณพระเจ้าไปแล้วหลายวัน โดยในช่วงเวลาดังกล่าวชาวอเมริกันจำนวนมากพากันเดินทางพักผ่อน ขณะที่บางส่วนออกเดินทางก่อนวันคริสต์มาส 3 สัปดาห์ นายไบเดนกล่าวว่า ช่วงเทศกาลคริสต์มาสจะเป็นช่วงเวลาที่ยากกว่าปกติมาก และยังคงกล่าวด้วยว่า สหรัฐอาจจะมีผู้เสียชีวิตจากโควิด-19 อีกราว 250,000 คนในช่วงเดือนถัดไป เพราะผู้คนไม่ใส่ใจ ทางด้านนายโรเบิร์ต เรดฟิลด์ ผู้อำนวยการศูนย์ควบคุมและป้องกันโรคแห่งสหรัฐ (CDC) ยังได้ออกมาเตือนว่า "ในช่วงเดือนธ.ค.ปีนี้ และเดือนม.ค.-ก.พ.ปีหน้า ถือเป็นช่วงเวลาที่น่าเป็นห่วงที่สุดในประวัติศาสตร์ด้านสาธารณสุขของสหรัฐ" มหาวิทยาลัยจอห์น ฮอปกินส์รายงาน ว่า ในช่วง 24 ชั่วโมงที่ผ่านมา มีผู้เสียชีวิตจากโรคโควิด-19 ในสหรัฐจำนวน 2,713 ราย ซึ่งเป็นการเพิ่มขึ้นรายวันสูงที่สุดนับตั้งแต่เดือนเม.ย.ปีนี้ ส่งผลให้ยอดผู้เสียชีวิตสะสมในสหรัฐเพิ่มขึ้นเป็น 273,181 ราย ขณะเดียวกันพบผู้ติดเชื้อโควิด-19 รายใหม่ในสหรัฐจำนวน 195,121 ราย ซึ่งเป็นสถิติสูงสุดเป็นประวัติการณ์ โดยข้อมูลล่าสุดนี้ส่งผลให้สหรัฐยังคงเป็นประเทศที่มีผู้ติดเชื้อและผู้เสียชีวิตจากโรคโควิด-19 สูงที่สุดในโลก ข้อมูลจาก Covid Tracking Project ระบุว่า จำนวนผู้ป่วยที่ยังคงรักษาตัวในโรงพยาบาลสหรัฐมีจำนวนมากถึง 100,226 ราย ซึ่งสูงกว่าระดับ 100,000 รายเป็นครั้งแรกนับตั้งแต่เกิดการแพร่ระบาด

ที่มา : อินโฟเควสท์, กรุงเทพธุรกิจออนไลน์, Bisnews, Bloomberg และ efinancethai

การประกาศตัวเลขสำคัญทางเศรษฐกิจ

วัน	เวลา	ประเทศ	รายการ	ความสำคัญ	ประมาณการ	ตัวเลขครั้งก่อน
วันจันทร์ที่ 30 พ.ย.	08.00น.	จีน	ดัชนีผู้จัดการฝ่ายจัดซื้อ (PMI) ภาคการผลิตเดือนพ.ย.	☆	52.1**	51.4
	08.00น.	จีน	ดัชนีผู้จัดการฝ่ายจัดซื้อ (PMI) ภาคการบริการเดือนพ.ย.	☆	56.4**	56.2
	ทั้งวัน	ทั้งหมด	OPEC Meetings	☆	-	-
	21.45น.	สหรัฐฯ	ดัชนีผู้จัดการฝ่ายจัดซื้อ (PMI) เขตชิคาโกเดือนพ.ย.	☆	59.4	61.1
	22.00น.	สหรัฐฯ	ยอดทำสัญญาขายบ้านที่รอปิดการขายเดือนต.ค.	☆	1.1%	-2.2%
วันอังคารที่ 1 ธ.ค.	08.45น.	จีน	ดัชนีผู้จัดการฝ่ายจัดซื้อ (PMI) ภาคการผลิตจาก Caixin	☆	54.9**	53.6
	15.55น.	เยอรมนี	ดัชนีผู้จัดการฝ่ายจัดซื้อ (PMI) ภาคการผลิตเดือนพ.ย.	☆	57.8**	57.9
	16.00น.	ยุโรป	ดัชนีผู้จัดการฝ่ายจัดซื้อ (PMI) ภาคการผลิตเดือนพ.ย.	☆	53.8**	53.6
	16.30น.	อังกฤษ	ดัชนีผู้จัดการฝ่ายจัดซื้อ (PMI) ภาคการผลิตเดือนพ.ย.	☆	55.6**	55.2
	22.00น.	สหรัฐฯ	Fed Chair Powell Testifies	☆	-	-
	21.45น.	สหรัฐฯ	ดัชนีผู้จัดการฝ่ายจัดซื้อ (PMI) ภาคการผลิตขั้นสุดท้าย	☆	56.7**	56.7
	22.00น.	สหรัฐฯ	ISM เปิดเผยดัชนี PMI ภาคการบริการเดือนพ.ย.	☆	57.5**	59.3
	22.00น.	สหรัฐฯ	ค่าใช้จ่ายด้านการก่อสร้างเดือนต.ค.	☆	1.3%**	0.3%
วันพุธที่ 2 ธ.ค.	17.00น.	ยุโรป	ดัชนีราคาผู้ผลิต (PPI) เดือนต.ค.	☆	0.4%**	0.3%
	20.15น.	สหรัฐฯ	ตัวเลขการจ้างงานภาคเอกชนเดือนพ.ย. จาก ADP	☆	307K**	365K
	22.00น.	สหรัฐฯ	Fed Chair Powell Testifies	☆	-	-
	22.30น.	สหรัฐฯ	ตัวเลขสต็อกน้ำมันดิบรายสัปดาห์	☆	-0.7M**	-0.8M
วันพฤหัสบดีที่ 3 ธ.ค.	02.00น.	สหรัฐฯ	รายงานสรุปภาวะเศรษฐกิจ หรือ Beige Book	☆	-	-
	08.45น.	จีน	ดัชนีผู้จัดการฝ่ายจัดซื้อ (PMI) ภาคการบริการจาก Caixin	☆	57.8**	56.8
	15.55น.	เยอรมนี	ดัชนีผู้จัดการฝ่ายจัดซื้อ (PMI) ภาคการบริการเดือนพ.ย.	☆	46.0**	46.2
	16.00น.	ยุโรป	ดัชนีผู้จัดการฝ่ายจัดซื้อ (PMI) ภาคการบริการเดือนพ.ย.	☆	41.7**	41.3
	16.30น.	อังกฤษ	ดัชนีผู้จัดการฝ่ายจัดซื้อ (PMI) ภาคการบริการเดือนพ.ย.	★	45.8	45.8
	20.30น.	สหรัฐฯ	จำนวนผู้ขอรับสวัสดิการว่างงานรายสัปดาห์	★	775K	778K
	21.45น.	สหรัฐฯ	ดัชนีผู้จัดการฝ่ายจัดซื้อ (PMI) ภาคการบริการขั้นสุดท้าย	★	57.5	57.5
	22.00น.	สหรัฐฯ	ISM เปิดเผยดัชนี PMI ภาคการบริการเดือนพ.ย.	★	55.9	56.6
วันศุกร์ที่ 4 ธ.ค.	20.30น.	สหรัฐฯ	รายได้เฉลี่ยต่อชั่วโมง	★	0.1%	0.1%
	20.30น.	สหรัฐฯ	ตัวเลขการจ้างงานนอกภาคเกษตรเดือนพ.ย.	★	500K	638K
	20.30น.	สหรัฐฯ	อัตราว่างงานเดือนพ.ย.	★	6.8%	6.9%
	20.30น.	สหรัฐฯ	ดุลการค้าเดือนต.ค.	★	-64.7B	-63.9B
	22.00น.	สหรัฐฯ	ยอดสั่งซื้อภาคโรงงานเดือนต.ค.	★	0.8%	1.1%

หมายเหตุ: ระดับความสำคัญของเหตุการณ์ ★ มาก ★ ปานกลาง ★ น้อย ☆ ประกาศแล้ว, ** เป็นตัวเลขจริงที่มีการประกาศออกมา

*ที่มา Bisnews และ forexfactory.com ข้อมูลวันที่ 20 พฤศจิกายน 2563 ซึ่งอาจมีการเปลี่ยนแปลงในภายหลังได้